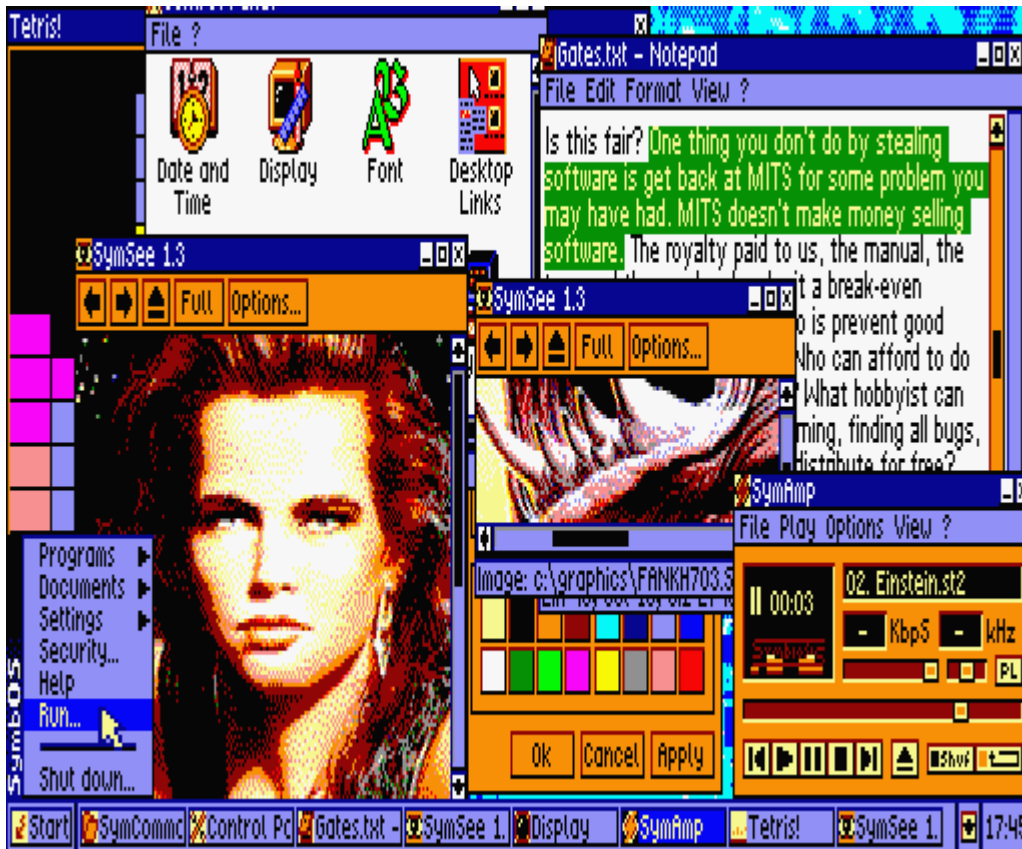


# SymbOS на MSX



SCREEN 7 (512×212, 16 цветов)

Здесь описано использование [SymbOS](#) на MSX.

Технические требования:

- Стандарты
  - [MSX2](#)
  - [MSX2+](#)
  - MSX TurboR
  - One Chip MSX (OCM)
  - [MSX1](#) (с GFX9000)
- Частоты ЦП Z80 (МГц)
  - 3,58
  - 5,37
  - 7,16
  - ≈29 (R800)
- Графика (сводная таблица возможностей «экранов» [здесь](#))
  - 256×212, 16 цветов
  - 512×212, 4 цвета
  - 512×212, 16 цветов
  - 384×240, 16 цветов (GFX9000)
  - 768×240, 16 цветов (GFX9000)
  - 1024×212, 16 цветов (GFX9000)
- ОЗУ: 128 - 1024 Кбайт
- Устройства ввода
  - Клавиатура
  - Джойстик
  - MSX mouse
  - NYRIKKI PS/2 mouse adapter (+ wheel support)
  - Rookie Drive USB mouse
  - [Контроллер PS/2-мыши в MSX](#)
  - [MSX HID 1 — Контроллер USB-джойстика/мыши для MSX](#)
- Дисковые устройства
  - Sunrise IDE

- [Sunrise IDE \(MAXIOL\)](#)
- MegaFlashRom SCC+SD
- OCM SD
- GR8NET SD
- [Carnivore2](#)
- Philips (WD2793) FDC
- Microsol FDC
- National (MB8877A) FDC
- Toshiba (Panasonic) FDC
- SVI (WD1793) FDC
- Сеть
  - DenYoNet
  - GR8NET
- Звук (SymAmp)
  - AY (встроенный)
  - MP3MSX
  - SE-ONE
- Дополнительно
  - Поддержка часов реального времени (RTC) на MSX2

[Файлы SymbOS](#)

[Готовый архив](#)

## Установка

Процесс установки подробно описан в файле: [SymbOS user manual 1.0 \[170830\]](#)

Запуск программы установки:

```
cd SYMBOS
SYMSETUP.COM
```



Для работы на [Carnivore2](#) нужно:

1. Использовать драйвер Sunrise IDE файл - IDSUNRI.DRV
2. Выбирать правильный слот/подслот(1)

## Автозагрузка

Автозагрузка в [Nextor](#):

[AUTOEXEC.BAT](#)

```
cd SYMBOS
SYM
```

## Сочетания клавиш

В качестве клавиши [Alt](#) используется [GRAPH](#)

<a href="#">CTRL</a> + <a href="#">ESC</a>	меню «Start»
<a href="#">GRAPH</a> + <a href="#">ESC</a>	переключение между открытыми окнами (программами)

GRAPH + Ввод ↵	переключение между режимом окно/полный экран для консольных программ
GRAPH + SELECT	повторное сканирование портов джойстика
GRAPH	левая кнопка мыши
РУС	правая кнопка мыши

Для работы без мыши можно использовать следующие клавиши:

GRAPH + ←, →, ↑, ↓	перемещение графического курсора
GRAPH + РУС	правая кнопка мыши

## Использование

Сохранение параметров среды	Меню «Start» Settings\Save
Загрузка параметров среды	Меню «Start» Settings\Load

## Раскладка клавиатуры

По умолчанию используется QWERTY раскладка, только латиница:



[Файл для настройки клавиатуры с раскладкой QWERTY](#) (используется по умолчанию)

Специальные клавиши (строка 1):

№	Клавиша	Normal	Shift	Ctrl	Alt
1	F1	141	141	141	141
2	F2	142	142	142	142
3	F3	143	143	143	143
4	F4	144	144	144	144
5	F5	145	145	145	145
6	SEL	146	146	146	146
7	STOP	147	147	147	147
8	HOME	148	148	148	148
9	INS	149	149	149	149

Клавиши строки 2:

№	Normal	Shift	Ctrl	Alt
1	1	!	000	179
2	2	@	000	180
3	3	#	000	181

№	Normal	Shift	Ctrl	Alt
4	4	\$	000	182
5	5	%	000	183
6	6	^	000	184
7	7	&	000	185
8	8	*	000	186
9	9	(	000	187
10	0	)	000	178
11	-	_	000	000
12	=	+	000	000
13	\		000	000

Обычные клавиши (строки 3):

№	Normal	Shift	Ctrl	Alt
1	q	Q	017	168
2	w	W	023	174
3	e	E	005	156
4	r	R	018	169
5	t	T	020	171
6	y	Y	025	176
7	u	U	021	172
8	i	I	009	160
9	o	O	015	155
10	p	P	016	167
11	[	{	000	000
12	]	}	000	000

Обычные клавиши (строки 4):

№	Normal	Shift	Ctrl	Alt
1	a	A	001	152
2	s	S	013	170
3	d	D	004	155
4	f	F	006	157
5	g	G	007	158
6	h	H	008	159
7	j	J	010	161
8	k	K	011	162
9	l	L	012	163
10	;	:	000	000
11	'	«	000	000
12	`	~	000	000

Обычные клавиши (строки 5):

№	Normal	Shift	Ctrl	Alt
1	z	Z	026	177
2	x	X	024	175
3	c	C	003	154
4	v	V	022	173
5	b	B	002	153
6	n	N	014	165
7	m	M	013	164
8	,	<	000	000
9	.	>	000	000
10	/	?	000	000
11	000	000	000	000

## Раскладка JCUKEN

[Файл для настройки клавиатуры с раскладкой JCUKEN](#)

Такая раскладка подходит для машин [Ямаха КУВТ](#).

Подробнее о русификации MSX написано [здесь](#).

## WebMSX

Запуск SymbOS в [WebMSX](#):

<https://webmsx.org/symbos>

## Ссылки

[Снимок экрана \(пример\)](#)

[SymbOS на MSX](#)

<https://sysadminmosaic.ru/msx/symbos/symbos>

2021-09-30 21:22

